

Recuperando a Lâmpada da tela LCD de um Monitor

Os monitores LCD têm apresentado defeitos nas lâmpadas, levando a troca desnecessária, pois, é possível a recuperação das mesmas. Os sintomas são clássicos:

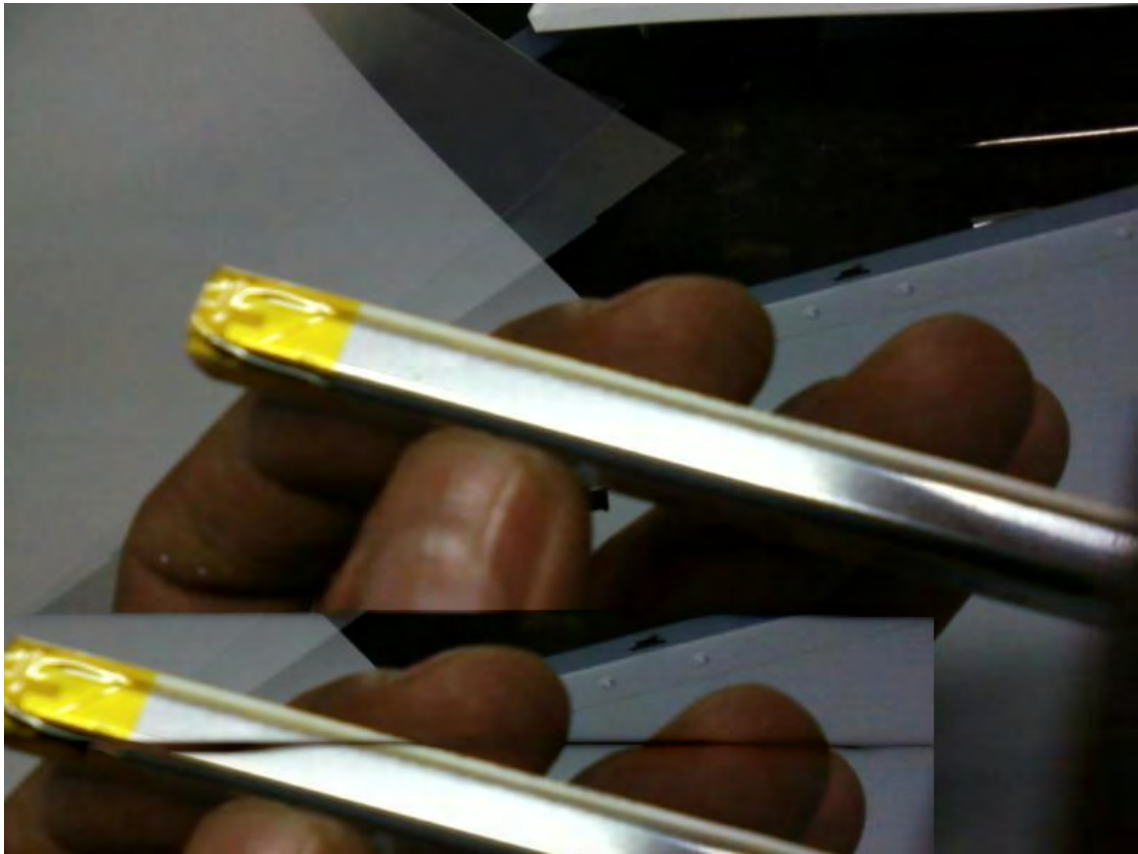
- 1) Monitor liga, em seguida desliga.
 - 2) Monitor LIGA, quando aparece imagem APAGA.
 - 3) Monitor liga, em seguida APAGA, permanecendo ligado.
- Dependendo do modelo, se deitar a tela do LCD é possível ver a imagem no fundo, a melhor imagem para VERIFICAR é a padrão xadrez do gerador de barras para monitor.
- Não confundir este sintoma com defeito na fonte ou Inverter, tipo capacitor estufado.
- 4) O melhor mesmo é ter um calha de lâmpada sabidamente boa para teste, pode ser qualquer uma, de 15 a 19 polegadas.

a) Retire os dois conectores do inverter, coloque sua lâmpada de teste e ligue o monitor. Se funcionar deixe 10 minutos ligado. Se não funcionar volte os conectores antigo e passe para os outros dois debaixo.

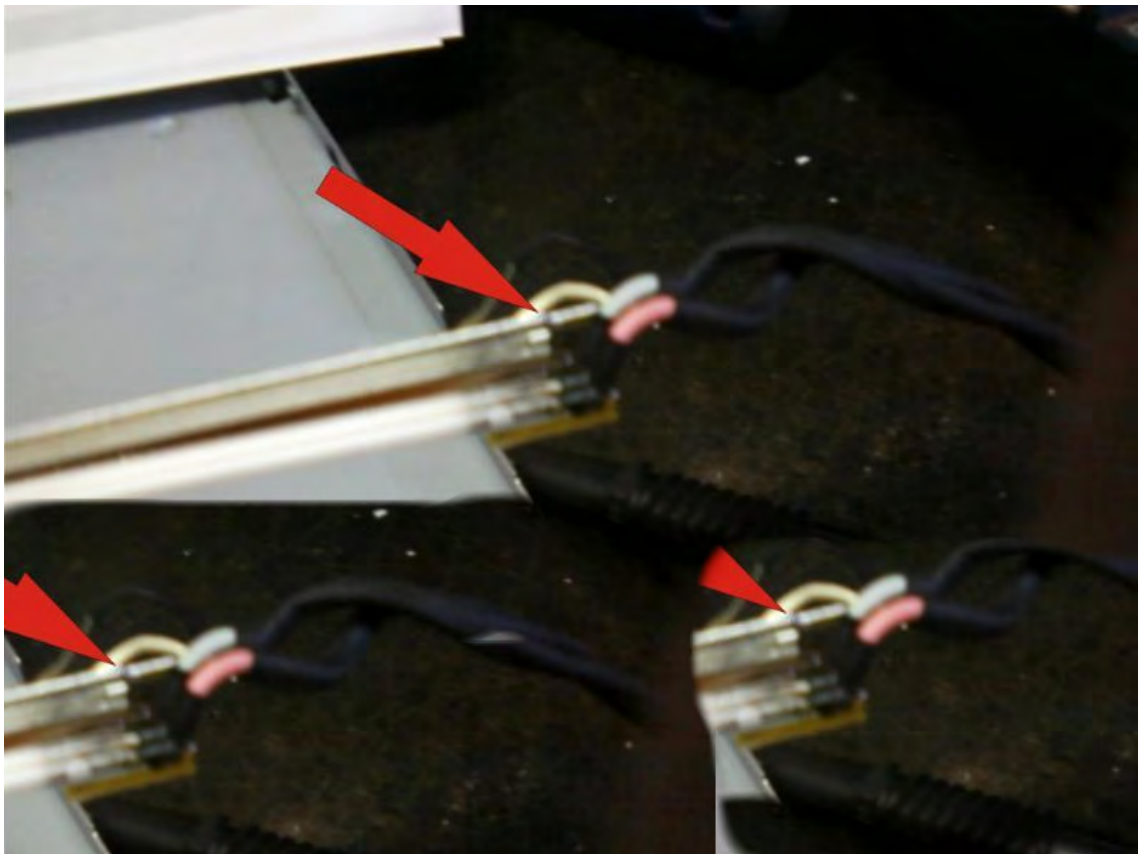
b) Digamos que funcionou, agora é hora de saber qual das lâmpadas da calha está com defeito.

c) Volte ao conector antigo que o problema foi solucionado, e retire apenas 1 conector de cada vez e ligue a lâmpada teste. Desta forma você vai descobrir qual lâmpada está com defeito. Descobrendo qual, agora entra a recuperação daquela lâmpada.

Veja as fotos abaixo:



Extremidade onde são soldados os fios mais finos nas lâmpadas.



Extremidade onde são soldado os fios mais grossos.

d) Nas figuras acima temos a calha, com duas pequenas lâmpadas dentro. Como você já Sabe qual das lâmpadas está com defeito observando as cores dos fios, agora mãos a obra.

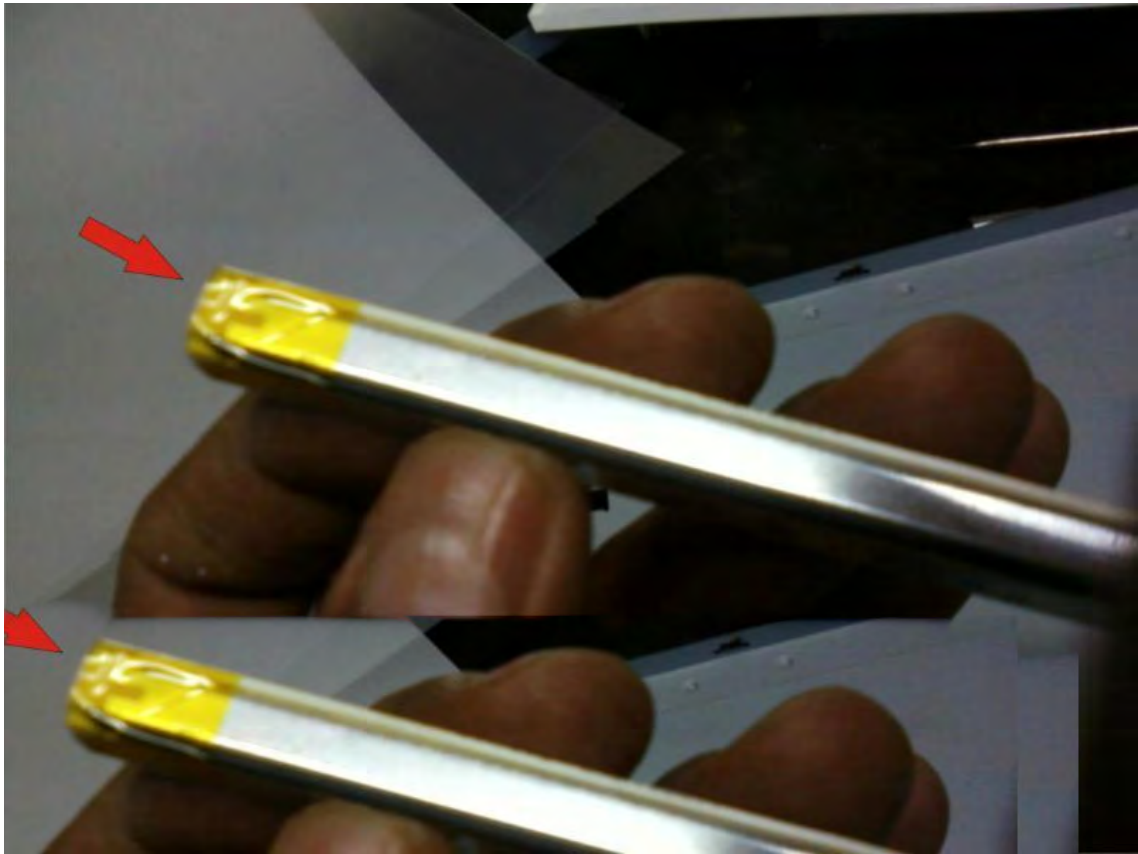
Chegando até a lâmpada

Para chegar até as lâmpadas, vai com calma, mãos limpas de preferência com luva. Retire o chasis da fonte/inverter, retire a moldura frontal, se tiver uma chapa metal fixando a PCI que está no topo do LCD remova-a. Vai destravando o chasis lateral com um certo cuidado até sentir que a tela do LCD se soltou. Lembre que a tela do LCD é a primeira que vai deslocar. Deixa-a sobre uma bancada e parte para as demais.

Você vai ver algumas telas brancas, aqui muito cuidado. Nesta altura você já está vendo a calha fixada no vidro. Com um auxiliar técnico, nem precisa tirar todas as telas brancas, observe que elas são presas pela calha das lâmpadas. Na remontagem se elas ficarem fora da calha vai ocorrer bolhas ou imperfeição na imagem.

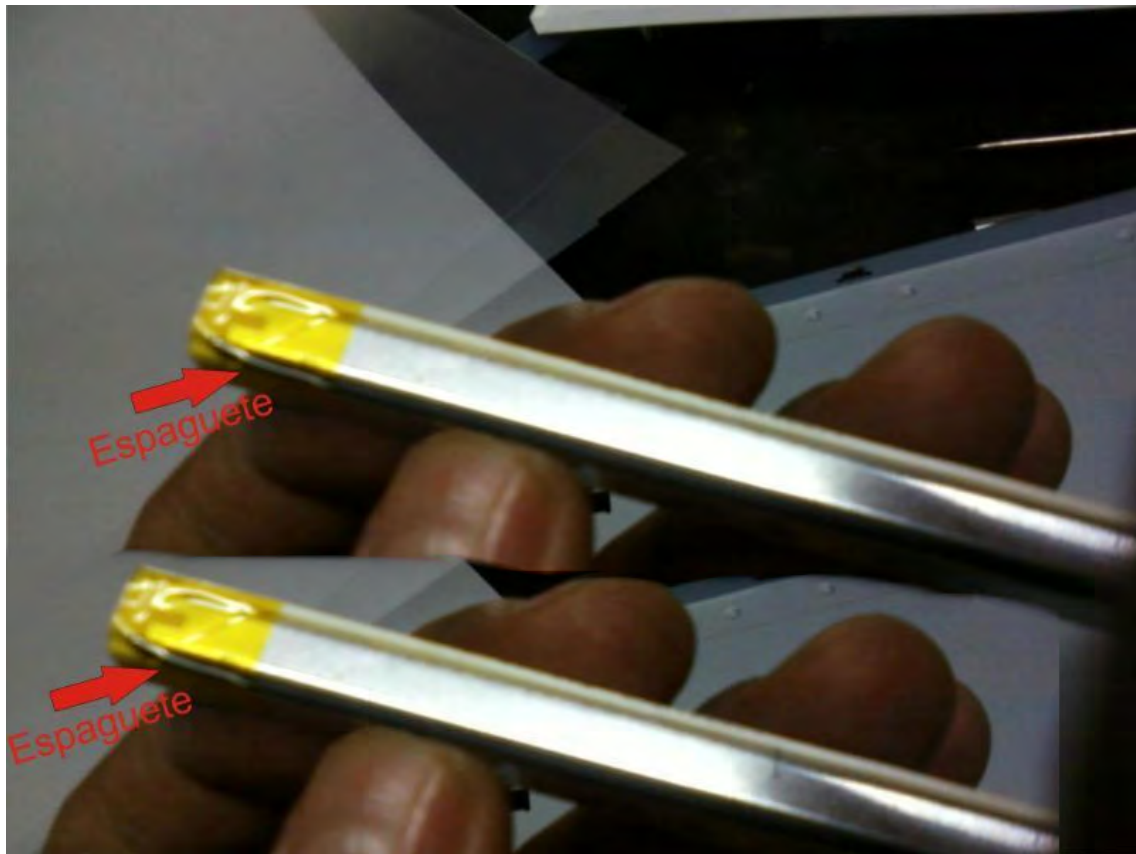
Bem, com uma certa prática vai conseguir retirar a calha sem retirar totalmente as telas brancas, tipo só afasta um pouquinho as telas brancas e sacar a calha.

Feito isso, retire a calha e segure o fio que antes você identificou com defeito. Veja nas extremidades que possui um fio mais grosso e fino. O problema geralmente ocorre no fio mais fino com solda fria. Com alguma sorte conseguirá ver no pezinho o fio pretejado.



Observe que nas extremidades onde são soldados os fios, existe um suporte de borracha. Uma vez identificado o fio, abre um pouquinho à extremidade da calha para trabalhar melhor, cuidado que terá que refazer depois.

Agora force um pouquinho o suporte de borracha por baixo onde está o fio previamente identificado, faça um corte onde será possível colocar a ponta do ferro e ressoldar. Caso o fio tenha quebrado (é muito comum), corte 2 dedos dele e emenda com um da mesma bitola, usando para isolamento espaguete retrátil tipo aquele fininho usado em terminais de transistor quando é soldado por baixo de PCI de TV, aquele que coloca fogo se retrai. Veja na foto abaixo que quase nem aparece. Corte na medida certa e solde.



ficou um buraco no suporte de borracha das lâmpadas. Cuidado para a solda não ficar encostando na calha. Preencha o buraco com silicone, não com excesso, pois, terá que refazer a abertura da extremidade da calha que antes foi aberta. Deixe secar e monte o conjunto LCD e Teste.

É bom mesmo treinar num LCD sem compromisso, depois do primeiro é mamão com açúcar, em meia hora está feito o serviço e poupado a troca das lâmpadas caras e difícil de encontrar, principalmente de 18 polegadas acima.

Deu para notar que a causa é solda fria no terminal da lâmpada ou até mesmo a ruptura, Principalmente em LCD de 17 polegadas acima. Vale salientar que alguns monitores pequenos possui apenas um conjunto de lâmpada.

O segredo está em definir antes se o defeito não é no Inverter ou na fonte. E ter uma canela de lâmpada de teste.

Abrindo LCD sem parafusos

A maioria dos monitores não possui parafusos e sim travas. Usar chave de fenda, além de marcar o gabinete pode danificar a trava.

Uma solução que uso é o formão. O ideal seria usar uma espátula larga, como elas são flexíveis o melhor é o formão. Ele tem a ponta super afiada (eu até ceguei um pouco) penetrando bem na pequena abertura entre a moldura frontal e a tampa traseira. Muito cuidado para ele não escapar do vão, pois, pode arranhar o gabinete com facilidade. A vantagem do formão é que se pode forçar bem sem danificar as travas.



TV LCD ainda não foi testada, creio que um pouco mais de trabalho também é possível.